

01

# Kliimakriisi põhitõed



Faktilehte saab kasutada sisukate arutelude käivitamiseks ja kriitiliste küsimuste esitamisel. Taustapaberitesse on koondatud avalik info, seega võib neid vabalt levitada.

See taustapaber on üks seitsmest faktilehest, mille on koostanud järgmised kestliku arengu ja keskkonnaorganisatsioonid:

SA Rohetiiger  
Eesti Keskkonnaühenduste Koda  
SA Eestimaa Looduse Fond  
MTÜ Eesti Roheline Liikumine  
MTÜ Päästame Eesti Metsad  
MTÜ Fridays For Future Estonia

---

**Faktilehe koostasid** Kaia Konsap, Kertu Birgit Anton ja Mirabell Veli (Fridays For Future Eesti).

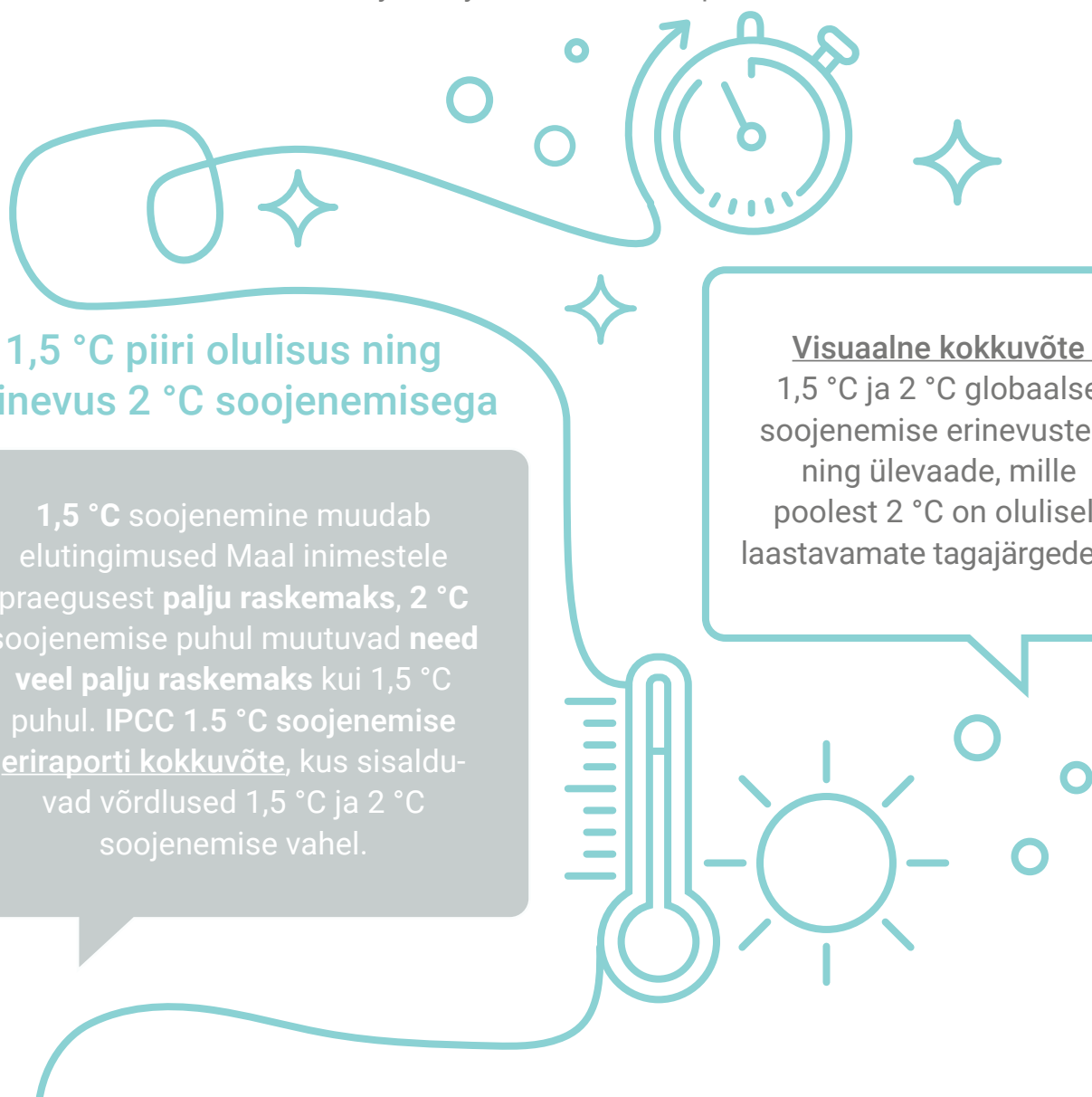
## Hetkeolukord

- Inimkond on oma tegevusega soojendanud Maa atmosfääri üle 1,1 kraadi võrra. See on teaduslikult kinnitatud fakt. ([IPCC 2022, 6. ülevaateraporti füüsikaliste aluste peatükk](#))
- Lisaks kliima soojenemisele on Maa elusloodus väga halvas seisus. Elupaikade kadumise, reostuse, looduse ülekasutamise ja kliimasoojenemise tõttu väheneb elurikkus kiiremini kui iial varem inimkonna ajaloos. ([IPBES 2019](#))
- Kui inimkond jätkab tegutsemist praegusel kursil, soojeneb Maa atmosfäär sajandi lõpuks 2,8 kraadi võrra. ([IPCC 2022, 6. ülevaateraporti kohanemise peatükk](#))
- Selleks, et kliima soojenemist oleks võimalik hoida 1,5 või isegi 2 kraadi piires, peab inimkonna süsinikuheidet hakkama kiiresti vähenema enne 2025. aastat. ([IPCC 2022, 6. ülevaateraporti kohanemise peatükk](#))
- Kliimakriisi ohjeldamiseks on vaja vähendada maailma süsinikuheidet 2030. aastaks ligi poole võrra ja 2050. aastaks nullini. Seega isikliku elustiili muudatustega ei ole võimalik süsinikuheidet vastaval määral vähendada ning vaja on ühiskonnaüleseid süsteemseid muudatusi. ([IPCC 2022 kokkuvõte](#))
- Kokkuvõtte kliimamuutuste mõjudest ja tulevikust Euroopas: [IPCC faktileht](#)

### 1,5 °C piiri olulisus ning erinevus 2 °C soojenemisega

1,5 °C soojenemine muudab elutingimused Maal inimestele praegusest **palju raskemaks**, 2 °C soojenemise puhul muutuvad need **veel palju raskemaks** kui 1,5 °C puhul. IPCC 1.5 °C soojenemise eriraporti [kokkuvõtte](#), kus sisalduvad võrdlused 1,5 °C ja 2 °C soojenemise vahel.

Visuaalne kokkuvõte  
1,5 °C ja 2 °C globaalse soojenemise erinevustest ning ülevaade, mille poolest 2 °C on oluliselt laastavamate tagajärgedega.



## Mida on Eestil vaja teha?

1. Selleks, et vähendada kiiresti süsinikuheidet ning hoida elurikkust, tuleb kiiresti ja laiapõhjaliselt üle minna loodussõbralikule majandusele ja ühiskonnakorraldusele. Aeglaste sammudega ei ole võimalik kliimasoojenemist 1,5 või 2 kraadi piires hoida. ([UN Emissions Gap Report 2022](#))
2. Vältida süsinikuheite rajasõltuvust (lock-in) ehk tegevusi ja investeeringuid, mis suurendavad tulevikus süsinikuheidet: näiteks kui rajada uus kivisõe-elektrijaam, paiskab see atmosfääri kasvuhoonegaase keskmiselt järgmised 45 aastat, samas kui kliimakuumenemise pidurdamiseks tuleb süsinikuheidet vähendada just praegu. ([UN Emissions Gap Report 2022](#))
3. Hoida elurikkust ja taastada loodust. Elujõulised ja mitmekülgsed ökosüsteemid on kliimamuutustele vastupidavamad ning kõigi inimeste elukvaliteet sõltub neist (puhas vesi, puhas õhk, viljakas muld). ([ÜRO keskkonnaprogrammi raport 2021](#); [ERR arvamus 17.10.2022](#))

## Levinud müüdid ja tegelikkus

<p>Hiina ja India on suuremad saastajad kui Euroopa või Eesti.</p>	<p>Euroopa Liit koos Suurbritanniaga on paisanud atmosfääri 22% kogu inimkonna süsinikuheidetest alates tööstusrevolutsiooni algusest. Hiina on sama ajaga paisanud vaid 13% ja India 3%. Seega ajalooliselt on hoopis Euroopa Hiinast ja Indiastnendest oluliselt suurem saastaja. (<a href="#">Our World in Data – ajalooline</a>)</p> <p>Eesti elanik paiskas eelmisel aastal atmosfääri 7,9 tonni süsihappegaasi. Hiina elanik paiskas eelmisel aastal atmosfääri keskmiselt 8 t CO<sub>2</sub>, India elanik 2 tonni ja maailma keskmine elanik 4,7 tonni. (<a href="#">Our World in Data – tänapäev</a>)</p>
<p>Eestit kliima soojenemine nii palju ei mõjuta, me ei pea paanitsema.</p>	<p>Oma geograafilise asukoha tõttu soojeneb Eesti kliima kiiremini kui maailm keskmiselt (<a href="#">Sepp, T., et al. 2018</a>). Eesti on osa Euroopast ja maailmast, seega mõjutab me igapäevast heaolu see, kuidas mujal maailmas läheb. Kui maakera keskosas muutub elamine võimatuks ja kui lisandub relvakonflikte (nt nagu Vene sissetung Ukrainasse või sõda Süürias), siis suureneb ka rändesurve ja konfliktioht Eestile. Peame selleks valmis olema, samal ajal ise aina soojenevate suvede ja talvedega kohanedes.</p>
<p>Jätkusuutlik eluviis tähendab, et tuleb kolida tagasi koopasse.</p>	<p>Kõigi inimeste põhivajadusi (toit, ligipääs veele ja kanalisatsioonile, energia kättesaadavus ja absoluutse vaesuse kõrvaldamine) on võimalik täita nii, et inimkond ei ületa looduskeskkonna taluvuspiiri. Peamiste sotsiaalsete vajaduste täitmiseks on vaja ressursside jagamise süsteem kaks kuni kuus korda tõhusamaks muuta. (<a href="#">O'Neill et al. 2018</a>)</p>

### KRIITILISED KÜSIMUSED OTSUSTAJATELE:

1. Mida te teete, et inimkond ei ületaks lähiaastatel 1,5 kraadi soojenemise piiri?
2. Kust te teate, et teie juhitud tegevused viiakse ellu piisavalt kiiresti, et hoida ära keskkonna murdepunktide ületamine?
3. Milline on teie kõige enam elukeskkonna hoidmisse panustanud poliitiline otsus senini?
4. Kuidas on teie otsused kooskõlas vajadusega vähendada ressursikasutust ja süsinikuheiteid?



### KELLELT KÜSIDA LISATEAVET:

**Taimar Ala**, Eesti esindaja IPCC-s  
([taimar.ala@envir.ee](mailto:taimar.ala@envir.ee), 5276074)

**Katre Liiv**, Eestimaa Looduse Fondi kommunikatsiooniekspert  
kliimamuutuste teemal ([katre.liiv@elfond.ee](mailto:katre.liiv@elfond.ee), 507 6519).

**Kädi Ristkok**, Keskkonnaministeeriumi kliimaosakonna juhataja  
([kadi.ristkok@envir.ee](mailto:kadi.ristkok@envir.ee), 626 0753)

**Kertu Birgit Anton**, Fridays For Future Eesti  
([kertu.birgit@fridaysforfuture.ee](mailto:kertu.birgit@fridaysforfuture.ee))

### Allikatest:

- **IPCC** (Intergovernmental Panel on Climate Change ehk valitsustevaheline kliimamuutuste nõukogu) on ÜRO juurde loodud sõltumatute teadlaste kogu. IPCC koostab umbes iga viie aasta tagant raporti (Assessment Report), millega annab ülevaate kogu maailmas olemasolevast kliimateadusest. 2022. aastal välja antud raport tugineb ligi 37 000 teadusartiklile. Tänu nende laialatuslikkusele ja põhjalikkusele ei ole IPCC raportid võrreldavad üksikute teadusartiklitega, vaid annavad edasi inimkonna parimat teadmist kliimamuutustest.
- **IPBES** (Intergovernmental Science-Policy Platform on Biodiversity and Ecosystem Services ehk elurikkuse ja loodushüvede koostöökoogu) on sarnane teadlaste kogu elurikkuse ja eluslooduse teemal. Nagu IPCC koostab ülevaadet parimast kliimaalasest teadmisest, annab IPBES välja raporteid inimkonna teadmisest elurikkuse kohta. Need raportid tuginevad samuti tuhandetele teadustöödele, mistõttu ei anna neid kõrvutada üksikute teadustöödega.
- **UNEP** (UN Environment Programme) on ÜRO haru, mis koordineerib ÜRO keskkonnaprogrammi ja aitab arengu- ja arengumaades rakendada keskkonnasäästlikku metoodikat.